

# Comune di Netro

(Provincia di Biella)  
Piazza XX Settembre, 1  
13896 Netro  
tel. 015/65113 interno 1

Pec: [netro@pec.ptbiellese.it](mailto:netro@pec.ptbiellese.it) Mail: [netro@ptb.provincia.biella.it](mailto:netro@ptb.provincia.biella.it)



## SERVIZI SOCIO-ASSISTENZIALI

### INFORMAZIONI SUL TRATTAMENTO DEI DATI PERSONALI

*ai sensi dell'art. 13 del Regolamento (UE) 2016/679*



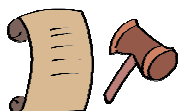
#### TITOLARE DEL TRATTAMENTO

Il Titolare del trattamento è il Comune di Netro (C.F. e P.Iva: 00384810024), con sede in Netro Piazza XX Settembre n. 1; Telefono: 015-65113; email: [netro@ptb.provincia.biella.it](mailto:netro@ptb.provincia.biella.it); PEC: [netro@pec.ptbiellese.it](mailto:netro@pec.ptbiellese.it)



#### RESPONSABILE DELLA PROTEZIONE DEI DATI PERSONALI (c.d. DPO)

Il DPO nominato è reperibile ai seguenti dati di contatto: Labor Service S.r.l. (P.IVA 02171510031) telefono: 0321.1814220, e-mail: [privacy@labor-service.it](mailto:privacy@labor-service.it) PEC: [pec@pec.labor-service.it](mailto:pec@pec.labor-service.it)



#### FINALITÀ E BASI GIURIDICHE DEL TRATTAMENTO

Il trattamento dei dati personali comuni, particolari (art. 9 GDPR) e giudiziari (art. 10 GDPR) riguardanti l'interessato e trattati con modalità informatiche e cartacee, è finalizzato all'adempimento degli obblighi previsti dalla legge nazionale ed europea relativi all'assistenza alla persona come demandato agli enti locali e per lo svolgimento di una funzione istituzionale o per esercitare un compito di interesse pubblico connesso all'esercizio di pubblici poteri (artt. 6, par. 1, lett. c), e) e 9, par. 2, lett. g) GDPR ovvero artt. 2 sexes, 2 septies e 2 octies D.Lgs. 196/2003 - DM 31/12/1983, L. 328/2000 e Leggi Regionali) per le seguenti finalità:

- Attività socio assistenziali legate a servizi a domanda individuale;
- Attività socio-assistenziale domiciliari o con inserimento in strutture e attività di trasporto per persone; non autosufficienti ed eventuale sostegno economico;
- Attività di integrazione sociale per soggetti svantaggiati e relative concessioni di benefici economici;
- Attività di assistenza a minori (anche scolastico), anziani, disabili e con disagio psico-sanitario e relative; pratiche di amministrazione di sostegno, curatele e tutele;
- Attività legate alle pratiche di adozione e affidi;

#### DESTINATARI DEI DATI

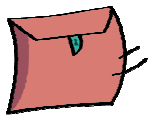


Persone fisiche autorizzate dal Titolare al trattamento di dati personali previa specifica ed apposita istruzione sulle modalità e finalità del trattamento (es. dipendenti, collaboratori e amministratori del sistema informatico);

I seguenti soggetti terzi, alcuni dei quali agiscono in qualità di responsabili del trattamento mentre altri agiscono in qualità di autonomi titolari o contitolari del trattamento:

- altri enti pubblici locali o loro forme aggregative che operino nel contesto dei servizi sociali e sanitari (a mero titolo esemplificativo, consorzi, unioni di comuni, ambiti territoriali, distretti sanitari, ecc.);
  - altri enti pubblici o privati (anche del terzo settore) con i quali siano raggiunti accordi di collaborazione o protocolli operativi, in relazione alle caratteristiche e modalità di erogazione del servizio sociale;
  - società affidatarie della gestione del servizio ovvero di singoli interventi di sostegno e assistenza;
  - consulenti liberi professionisti iscritti ad apposito albo (commercialisti, avvocati, notai) - per l'acquisizione di pareri circa le corrette modalità di applicazione della normativa ovvero per l'espletamento di attività loro riservate dalla legge (patrocinio legale, assistenza giudiziaria, stipula di contratti, ...);
  - esercenti la professione medica e personale paramedico (assistenti sociali, psicologi, medici di base e specialisti, educatori professionali, operatori socio sanitari) per iniziative volte alla corretta erogazione del servizio;
  - società appaltatrici in caso di affidamento dei lavori e servizi, anche parziali, ad imprese esterne;
  - circoscrizioni, istituti scolastici ed enti convenzionati;
  - famiglie affidatarie e/o Enti vari che accolgono minori;
  - imprese o associazioni convenzionati che offrono servizio di trasporto pubblico;
  - istituti di credito per finalità contabili-amministrative e società di assicurazione;
  - uffici postali, a spedizionieri e a corrieri per l'invio di documentazione e/o materiale;
  - società appaltatrici in caso di affidamento dei servizi, anche parziali, ad imprese esterne, ivi compresa l'assistenza e manutenzione delle strutture tecnologiche utilizzate dal Titolare (es. servizi cloud);
- Soggetti, enti od autorità a cui sia obbligatorio comunicare i Suoi dati personali in forza di disposizioni di legge o di ordini delle autorità (a mero titolo esemplificativo, Amministrazioni pubbliche di cui all'art. 2, co.1 D.Lgs. 165/2001, Agenzia delle Entrate, Prefettura, Sportello Unico per l'immigrazione, Centri per l'impiego, Regioni, Autorità giudiziaria, Aziende sanitarie locali, Autorità d'ambito, Authorities indipendenti, ...).

I dati identificativi e di contatto dei soggetti sopraelencati saranno forniti su richiesta.



### TRASFERIMENTO DEI DATI

Il Titolare del trattamento non ha intenzione di trasferire i dati personali dell'interessato verso un Paese terzo all'Unione Europea o verso un'organizzazione internazionale. Ove si rendesse necessario si avvisa sin da ore che il trasferimento avverrà nel rispetto del Capo V del Regolamento (UE) 2016/679.



### PERIODO DI CONSERVAZIONE

I dati personali raccolti vengono conservati nel rispetto della vigente normativa e secondo le disposizioni relative alla documentazione amministrativa e alla gestione degli archivi delle Pubbliche Amministrazioni

avendo come riferimento il Piano di Conservazione dei comuni italiani del 2005 ai sensi del DPR 445/2000, D.Lgs. 42/2004 e D.Lgs. 82/2005.



## NATURA DEL CONFERIMENTO DEI DATI

Il conferimento dei dati personali è obbligatorio per poter accogliere e valutare da parte dell'Ente la richiesta presentata o il diritto esercitato. In assenza vi sarà l'impossibilità di svolgere le valutazioni necessarie e dar seguito quindi alla richiesta o diritto esercitato.



## DIRITTI DELL'INTERESSATO

L'interessato può esercitare in qualsiasi momento uno dei seguenti diritti:

- Diritto di accesso, cioè il diritto di chiedere al Titolare conferma che sia o meno in corso un trattamento di dati personali che lo riguardano, ottenendo tutte le informazioni indicate all'art. 15 GDPR (es. finalità del trattamento, categorie di dati personali trattati ecc.);
- Diritto di rettifica ossia la possibilità di correggere dati inesatti o richiederne l'integrazione qualora siano incompleti (art. 16 GDPR);
- Diritto alla cancellazione nei casi indicati dall'art. 17 GDPR;
- Diritto di limitazione di trattamento qualora ricorrano una o più delle ipotesi previste dall'art. 18 GDPR;
- Diritto di opposizione, in qualsiasi momento, al trattamento dei dati personali che lo riguardano qualora ricorrano le condizioni indicate dall'art. 21 GDPR.

I diritti sopra elencati possono essere esercitati mediante comunicazione al Titolare attraverso i dati di contatto sopra indicati anche attraverso la compilazione di apposito modulo messo a disposizione sul sito internet istituzionale dell'Ente nella Sezione Privacy.

Inoltre, l'interessato ha il diritto di proporre reclamo ad un'autorità di controllo: Garante per la protezione dei dati personali (<https://www.garanteprivacy.it>).